

令和8年6月発行

66号



なんちゃん

みやぎ県南中核病院
院外広報誌

中核 だより

特集

放射線診断科

最新型MRI導入



みやぎ県南
中核病院が
よ〜く見える
定期便

中核病院理念:地域に信頼される、質の高い、親切な医療サービスを提供する。



写真は3テスラ

先進の技術で患者さんの負担や不安を軽減します！

2台のMRIを一新。 より精密で、より安心な 画像検査を。



最新に
なりました！

今年3月、みやぎ県南中核病院は

MRIを最新モデルに更新しました。

この新しい装置による診断の進化や

患者さんのメリットについて、

画像診断のエキスパートである

放射線診断科の役割とともに

ご紹介します。

画像から病気を読み解く

放射線診断科

普段、患者さんと直接お会いする機会が少ない放射線診断科ですが、実はCTやMRIなどによる検査を通じて、皆さんの診察を支援しています。私たちの主な役割は、これらの検査で得られた画像をもとに、病気の有無や状態を詳しく調べることです。各診療科からの依頼に応じて画像を確認し、「読影レポート」を作成して医師の診断をサポートしています。また、地域の医療機関から依頼された検査にも対応しています。

さらに画像で体内を確認しながらカテーテルなどで治療・検査を行

教えてくれる先生



副診療放射線技師長
さとう かずし
佐藤 一志

教えてくれる先生

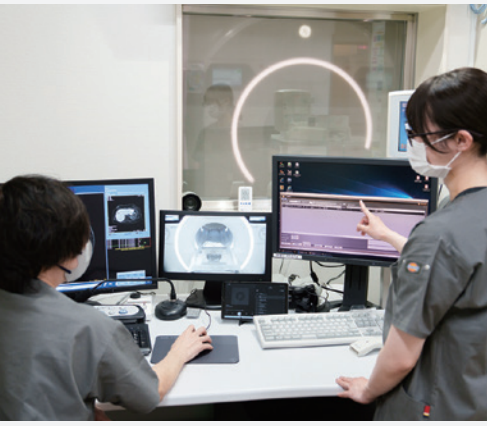


副院長
放射線診断科 主任部長
せいじ かずまさ
清治 和将

う「IVR（画像下治療）」も実施。部位や疾患に合わせて最適な画像を得るための「撮影プロトコル」という手順を放射線技師と策定することも大切な役割です。

AI技術を搭載したMRIにアップグレード

当院では地域の基幹病院として、多種多様な症例に対して最適な検査を実施するため、今年3月に2台のMRI（3テスラおよび1.5テスラ）を最新モデルへ更新しました。今回の更新では、MRIの核となる大型の磁石は既存の装置のものを活用し、それ以外のシステムなどを最新鋭のものに刷新しています。これに



1.5テスラ

より、長期間にわたって検査をストップさせることなく、コストを抑えながらも高度な検査環境を整えることができました。

新しいMRIには先進的なAI技術が搭載されており、「高速の撮影」と「高画質な画像」を両立しています。これによる大きなメリットが、患者さんの負担軽減です。これまでのMRIでは、高精細な画像を得るために撮影時間が長くなったり、場合によっては患者さんに長い時間息を止めてもらったり、負担が増えてしまうことがありました。しかし、



3テスラと1.5テスラ どう違うの？

3テスラ

異常を見逃さないための 高精細MRI

高い磁場により微細な構造まで鮮明に描出できるMRIです。脳や血管、前立腺などの精密検査に適しており、微小な異常の早期発見に加え、短時間で効率よく精度の高い検査が受けられます。

1.5テスラ

検査の負担がより少ないMRI

標準的なMRIで、安定した画質と幅広い検査に対応できる装置です。体内金属の影響を受けにくく、検査条件の制限が少ないため、負担が少なく安心して検査を受けられます。

新しい装置では、AI技術によりノイズを抑えた極めて鮮明な画像を短時間で得ることが可能になり、負担の軽減を実現しています。

さらに、これまでの検査では硬く重い板のような「受信コイル」を患者さんの体に載せていましたが、新しい受信コイルは従来より非常に柔らかくなり、約50%も軽量化されています。また、3テスラの装置はトンネルの直径が約10cm拡大したため、閉所が苦手な方や体が大きな方でも検査が受けやすいようになりました。このように当院では今後も医療設備の充実や知識の向上に努め、より精度の高い治療を提供してまいります。

一人ひとりの声に耳を傾け
一枚一枚の画像に向き合う

私たちは、皆さんが安心して検査を受けられる環境づくりを大切に行っています。撮影を行う放射線技師は検査内容などの事前説明を徹底し、患者さんの不安に寄り添います。また、放射線診断医は一枚一枚の画像に責任を持って向き合い、各診療科の医師と連携して皆さんの健康を支えています。検査に関する疑問や不安は、どうぞ遠慮なく医師や看護師、技師へご相談ください。安心してお越しいただけるよう努めています。

診療科からのお知らせ

呼吸器外科



病院長補佐兼主任部長
さくらだ あきら
桜田 晃

多職種で支える 安心の療養体制

呼吸器外科の常勤医として令和1年4月に当院に着任し、6年目に入りました。これまでに順調に手術件数が増加しています。ほとんどの手術は、低侵襲な胸腔鏡手術です。



また、病院で手術用のロボットが導入されたことを受けて、昨年12月からロボットを使用した肺癌の手術を開始しています。ロボットを使用することができます。仙台医療圏まで行かなくとも、最新の呼吸器外科手術が受けられる環境が整ったと考えています。また、肺癌で手術ということになると不安に思う方が多いので、丁寧な説明を心がけています。

肺癌は、臓器別にもっとも死亡数が多い癌で、早期発見による手術がとても重要です。住民検診、職場検診で毎年欠かさず胸部レントゲン写真を撮影すること、喫煙が多かった人は喀痰細胞診を受けることが早期発見につながりますので、受診の機会を逃さないようにしてください。

精神科



主任部長
むらやま なおき
村山 直樹

キズと機能の回復を目指す

令和1年10月の当科開設以降、「身体疾患に起因した」あるいは「治療・入院に起因した」精神症状に対応してまいりました。その多くが「せん妄(意識障害)の一種で、興奮したり、入院した理由がわからなく

せん妄とは？



注意力や思考力が低下し、以下のようなさまざまな症状を引き起こします。

- ・睡眠-覚醒リズムの障害
- ・幻覚・妄想
- ・日付や時刻を忘れる・記憶障害
- ・情動・気分の障害

これらのせん妄は、適切な治療を速やかに行うことで改善が期待できます。

なったり、自分がどこにいるのかわからなくなったりします。」認知症の行動・心理症状」でした。これらは、身体治療の中断や制限の原因となり、速やかな対応が必要です。また、昨年より、治療を行うために実施されていた身体的拘束を最小化する取り組みを行っており、代替策の提案(主に薬による安定化や非薬物的手法の適用等)や実施状況の確認を行っています。

外来診療は、医師が1名であること、精神科入院病床を有しないことから、当院通院中の方のうち、各診療科の主治医からご依頼を受けた方に限って診療しております。精神症状単独でのご相談については、精神科医院・精神科病院へご相談をお願いいたします。

しゅりまー

なんちゃんが



看護師に聞く

よりそうナースハート

vol.7

抗がん剤治療を受ける患者さんやご家族に向き合う武田さんにお話を伺いました！

悩みや迷いにも“付き合う”看護で、患者さんをサポート。

がん化学療法看護認定看護師

たけだ さち子
武田 さち子



武田さんは現在どんなお仕事をしているの？

通院しながら抗がん剤治療を受ける患者さんの看護を担当しています。点滴治療を中心に、副作用の相談に乗ったり、生活への影響をできるだけ抑えながら治療を続けられるようサポートしたりしています。また、医師の診療に同席し、その後の面談で患者さんやご家族の気持ちを確認することも重要な役割の一つです。患者さんがQOL(生活の質)を保ちながら治療を続けられるように、日々のケアや関わりを大切にしています。



不安を抱える患者さんやご家族にはどのように向き合っているの？

病状だけではなく、患者さんやご家族の人生や生活背景を含め、「3D」で向き合うことを大切にしています。そのように奥行きを持って多角的に捉えることで、その人に合った関わりが見えてきます。そして「いつでも相談してください」と伝えることで、少しでも安心してもらえるよう心がけています。



コミュニケーションが大切なんだね。

そうですね。よく「寄り添う」という言葉が使われますが、私は「付き合う」という感覚の方が近いと思っています。患者さんの気持ちは揺れて当然。迷ったり悩んだりする時間も、その人にとって大切なプロセスです。その気持ちを否定せず、「いつまでも一緒に考えるよ」というスタンスで関わり、時には率直な意見を伝えることもありました。そうした関係性の中でこそ、信頼を築くことができ、本音を打ち明けてもらえると思っています。



ずばり、中核病院の良いところは？

職種を超えた「横のつながりの強さ」ですね。医師や薬剤師、栄養士などと気軽に意見交換できる環境があり、それが患者さんにとってより良い医療の提供につながっていると感じています。



[プロフィール] がん化学療法看護認定看護師。治療と生活の両面に関わり患者を支えるがん看護の重要性を実感し、この分野へ。2011年にみやぎ県南中核病院へ入職し、腫瘍センターの立ち上げ期から従事。現在は、後輩指導にも力を注ぐ。

薬剤師のやくに立つQUIZ



薬剤師
ごとう しょうへい
五嶋 祥平

Q 次のうち、薬の保管方法で正しいのはどれでしょうか？

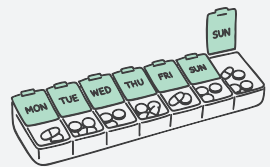
A 外出時いつでも飲めるように、車の中に常備する



B 直接日光に当たらないように、棚の引き出しに保管する



C 飲み間違えないように、包装から1錠ずつ出してピルケースに保管する



ヒント:薬は高温、直射日光・多湿を避けて保管しましょう。

- 温度:保管温度は冷所等の指示がなければ、一般的に室温保存(1~30℃)となります。車の中の温度は夏30℃以上、冬0℃以下まで下がることもあるため避けましょう。
- 日光・湿度:薬によっては、遮光や防湿など薬の性質に応じて包装を加工していることがあります。薬を包装(アルミシートなど)から取り出しての保管や別の容器に移し替えての保管は避けましょう。

正解は6ページの
下の方にあります↓

わたしのお国自慢

先生の地元の魅力、教えてください！



古里の夏の日の思い出

小学6年間で秋田の田舎、米内沢で過ごしました。虫キチの私が訪れる秘密の場所が町外れの小川にかかる柳の木。樹液の溜りは、虫たちが集まる神秘の世界です。小川では、日の光を受けて青色に輝くカワセミが矢のように淀みに飛び込み、次の瞬間、小魚をくわえて元の小枝に止まります。自然豊かな古里の夏の日の思い出です。



企業長
しも せ がわとおる
下瀬川 徹

なんちゃんのスミッコトーク

なんちゃんが病院のスミッコの話を見つけてきたよ！

知ってた？

みやぎ県南中核病院の
職員ユニフォームは全5種類！



医師 看護師① 看護師② 看護助手 メディカルスタッフ

各専門職が連携して、みんなの診療を支えているよ。
困ったことやわからないことがあったら
どの職員でも大丈夫、気軽に声をかけてね。



ちょっと「へえ」となる
病院のスミッコな情報
次回もお楽しみに。



令和8年度 みやぎ県南中核病院 企業団職員募集	採用試験 実施予定	第3回	<ul style="list-style-type: none"> ● 試験日/令和8年10月17日(土) ● 受付期間/令和8年 9月 1日(火)~令和8年10月 7日(水)
		第4回	<ul style="list-style-type: none"> ● 試験日/令和9年 1月30日(土) ● 受付期間/令和8年12月 8日(火)~令和9年 1月20日(水)

※職員定数に達した場合、その後の採用試験は実施しない可能性があります。試験日程については、(実施) 予定のため、変更になる場合があります。
 ※詳細は、当院ホームページの採用情報をご覧ください。みやぎ県南中核病院ホームページ <https://www.southmiyagi-mc.jp/>

妊婦健診ならびに分娩再開のお知らせ

令和2年10月より休止していた分娩の取扱いが、令和8年秋より再開できる見通しとなりました。これに伴い、令和8年4月より産婦人科外来において妊婦健康診査(妊婦健診)を開始しましたのでお知らせいたします。

1.妊婦健診開始日 令和8年4月13日(月) 2.実施曜日・時間

※予約受付開始は令和8年4月1日(水)から

毎週月曜日と火曜日の午前中(予約制)

3.予約方法

みやぎ県南中核病院産婦人科外来に直接電話にて「妊婦健診予約」とお伝えください。(当院診察券をお持ちの方は、患者番号も併せてお伝えください。)予約日時をお伝えします。
 電話: 0224-51-5500(代表)

4.対象となる方

妊娠初期で母子健康手帳交付前の方
 ・当面の間、当院での里帰り分娩は受け付けておりません。
 ・健診の結果、専門施設への紹介が必要になる場合もありますので、あらかじめご了承ください。

5.分娩予約

妊婦健診の結果、当院での分娩が可能と判断された方については、分娩の予約をさせていただきます。

みやぎ県南中核病院 がん患者・家族サロン ひだまり

ひだまりは、がん体験者の方や
 そのご家族の交流の場です。

当院では定期的に、がん体験者やご家族にとって役に立つミニ講話を開催しています。また、悩みや不安を話し合ったり、経験者のお話を聴いて参考にしたり、みなさんがちょっとホッとできる時間にできたらと思っています。お話しするのが苦手な方は、お話を聴くだけでも大丈夫! みなさま、どうぞお気軽にご参加ください。

回	日にち	ミニ講話の内容
1	令和8年 6月25日(木)	大腸がん患者さんと家族の交流会
2	令和8年 9月17日(木)	乳がん患者さんと家族の交流会
3	令和8年12月24日(木)	がん患者さんと家族の交流会(クリスマス会)
4	令和9年 2月25日(木)	胆・膵がん患者さんと家族の交流会

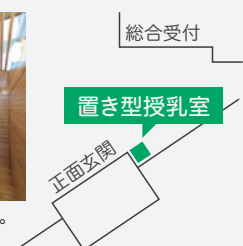
- 開催時間:14:30~16:00 ★途中退席可です
 - 対象:がん体験者(患者さん)やご家族の方
 当院以外に通院中の方もどうぞお越しください!
 - 場所:みやぎ県南中核病院 2階 食堂
 - 申込方法:当院がん相談支援センターへ、お電話もしくは直接お声がけいただき、
 ①お名前、②お申込みの方の立場(患者本人もしくはは家族)、③電話番号をお知らせください。
- 【お問い合わせ・お申込み】
 みやぎ県南中核病院 がん相談支援センター(患者サポートセンター内)
 TEL:0224-51-5500(代表) 平日9:00~17:00

置き型授乳室の設置について(お知らせ)

病院正面入口の東側に置き型授乳室(ベビールーム)を設置しました。宮城県産の木材(杉)を使用した温かみのある作りになっていて、ベビーカーごと入室可能です。授乳室内にはおむつ交換台と授乳用のいす、扇風機を備え付けており、内側から鍵がかけられ、授乳やおむつ替えなどの幅広い赤ちゃんケアに安心してご利用いただけます。



正面玄関に入ってすぐ右側に設置されている。杉の木の風合いが心地よい室内。



診療科		診察時間	月	火	水	木	金	
内科・総合診療科		午前	坂田 英恵	坂田 英恵	第1・3・5非常勤医師/第2・4坂田	第2・5坂田/第4非常勤医師	坂田 英恵	
循環器内科	新患	午前	田中修平/井汲陽祐	大学医師	富岡 智子	塩入 裕樹	門間 雄斗	
	再来	午前	塩入 裕樹	田中修平/井汲陽祐	門間 雄斗	田中修平/井汲陽祐	富岡 智子	
		午後	遠藤貴大/鈴木琢巳	×	遠藤貴大/鈴木琢巳	堀川 達雄	×	
消化器内科	新患	午前	阿曾沼 祥	鈴木かおり/古川治奈	桑 潔	小野寺 基之	佐藤 伊佐雄	
	再来		桑 潔	小野寺 基之	佐藤 伊佐雄	阿曾沼 祥	小野寺/鈴木/古川	
	肝臓		藤坂 泰之	藤坂 泰之	×	藤坂 泰之(新患)	×	
	膵臓		×	下瀬川 徹	×	×	×	
呼吸器内科	予約患者/再来	午前	鈴木 真奈美	東條 裕	×	佐藤 輝幸	綿貫 善太	
	再来	午後	綿貫 善太	綿貫 善太	佐藤輝幸/東條裕	東條 裕	佐藤 輝幸	
腫瘍内科	新患	午後	×	安田 勝洋	安田 勝洋	安田 勝洋	安田 勝洋	
	再来1	午前	東北大学医師	東北大学医師	杉山 克郎	杉山 克郎	杉山 克郎	
	再来2	午後	安田 勝洋	安田 勝洋	安田 勝洋	安田 勝洋	安田 勝洋	
緩和ケア内科		午後	佐藤 俊	×	×	×	佐藤 俊	
糖尿病・内分泌内科		午前	山本/大学医師	佐藤大樹/大学医師	近藤 敬一	佐藤 大樹	近藤 敬一	
		午後	山本 雄太郎	佐藤 大樹				
腎臓・膠原病内科		午前	佐藤 仁	添田 慶	佐藤 仁	佐藤 仁	×	
		午後		×				
		腎臓病		午後				×
血液内科		午後	×	×	非常勤医師	×	×	
脳神経内科	新患	午前	加藤 量広	熊谷 一誠	大嶋 龍司	非常勤医師/加藤量広	伊東 納野	
	再来	午後	大嶋 龍司	伊東 納野	加藤 量広	山本 尚輝	熊谷 一誠	
小児科		午前	二瓶/宮副/酒井	大原/宮副/西條	西條/非常勤医師/二瓶	宮副貴光/西條直也	酒井/西條/二瓶	
		午後	大原/二瓶/酒井	宮副/二瓶/西條	二瓶/西條/酒井	酒井/宮副/大原	西條/酒井/二瓶	
		心臓 アレルギー(新患) 予約患者のみ	午後	×	大原 朋一郎	×	×	×
外科	新患	午前	宮地 智洋	佐藤 正規	細井 崇志	武藤 満完	有明 恭平	
	再来	午後	中山 陽仁	上野達也/先崎直人	武藤 満完	上野 達也		
	甲状腺 外来	午前	×	×	×	×	後藤 慎二	
	WOC外来	午後	×	×	(再来)内藤広郎	(新患)内藤広郎	×	
呼吸器外科		午前	×	桜田 晃	片平 真人	×	×	
		午後		片平 真人			第1・3・5片平真人	
乳腺外科		午前	鈴木 幸正	×	×	×	×	
		午後		鈴木 幸正	第1非常勤医師	鈴木/第2・4非常勤医師	鈴木 幸正	
血管外科		午前	×	×	後藤 均	後藤均/小ヶ口恭介	×	
		午後	×	×	×	堀井 晋一良	×	
		心臓血管外科外来	午後	×	×	大学医師	×	×
整形外科		午前	菅原 薫	鎌田久美/山口瑞貴	×	伊勢福 修司	鈴木/第1・3・5山口 第2・4菅原	
		肩外来	午前	高橋 正樹	×	×	高橋 正樹	×
		FLS外来	午後	×	×	×	第1・3・4鈴木 一史	×
形成外科		午前	遊佐優/法井美空	遊佐優/法井美空	遊佐優/法井美空	×	遊佐優/法井美空	
		脳神経 外科	午前	荒井 啓晶	×	荒井啓晶(井上敬)	大友 智	井上 敬
産婦人科		頭痛外来	午後	×	×	×	×	
		婦人科外来 産科・婦人科外来	午前	松澤 由記子	圓谷 隆	齋藤 淳一	安藤 宏輔	齋藤 淳一
皮膚科		再来	午前	産科担当医	産科担当医	吉田 祐司	吉田 祐司	安藤 宏輔
		午後	×	非常勤医師	×	×	非常勤医師	
眼科		午前	富山 優介	富山 優介	富山 優介	富山 優介	富山 優介	
		午後			×	×		
泌尿器科		午前	和泉卓司/浦野紘太	和泉卓司/槻木真明	槻木真明/浦野紘太	槻木真明/浦野紘太	和泉卓司/槻木真明	
		さわやか外来	午後(予約のみ)	和泉 卓司	×	×	×	×
耳鼻咽喉科		午前	工藤貴之/佐藤克海	工藤貴之/佐藤克海	×	新川/工藤/佐藤	工藤貴之/佐藤克海	
		午後	×	×	工藤貴之/佐藤克海	新川 秀一	×	
リハビリテーション科		午後	×	×	小畑 景祐	第2・4瀬田拓	×	
歯科口腔外科		午前	非常勤医師/大竹義雄	君塚哲/大竹義雄	君塚哲/大竹義雄	君塚哲/大竹義雄	大竹 義雄	
		午後			×	×		

●緊急性の高い患者さんは、この時間に関係なく24時間受付いたします。●原則として電話による新患の予約受付はいたしておりません。●他院からの紹介状をお持ちの方のみ、下記フリーダイヤルでの予約を受け付けています。受付は、平日の午前9時から11時、午後2時から4時まで(地域医療連携室フリーダイヤル0120-6005526)●予約変更の受付は、下記病院代表番号まで平日の午後2時から4時の間に(連絡ください)TEL02241515500(代表)

この時間等については、変更となる場合がありますのでご了承ください。

他の医療機関からの紹介状なしに受診された場合には、
初診時選定療養費(医科7,700円、歯科5,500円)をお支払いいただきます。

※2026年6月1日現在の情報です。



South Miyagi Medical Center
 **みやぎ県南中核病院**
 〒989-1253 宮城県柴田郡大河原町字西38-1
<https://www.southmiyagi-mc.jp/>

ホームページは
こちらから
