

令和8年2月発行

65号



なんちゃん

みやぎ県南中核病院
院外広報誌

中核 だより

特集
訪問看護ステーション



みやぎ県南
中核病院が
よ〜く見える
定期便

患者さんのご自宅へ看護師がうかがいます！

安心の在宅医療を支える 訪問看護ステーション

住み慣れたご自宅で
生活全般をケア

地域医療の柱の一つとして
利用が広がっている訪問看護。
その拠点となるのが

「訪問看護ステーション」です。
24時間365日体制で

患者さんや

ご家族に寄り添い、

お住まいでの

療養生活を支えます。

教えてくれる
先生



所長

うち うみ じゅん こ
内海 純子

看護師や専門職が療養生活を
送っている患者さんのご自宅に訪
問して看護を行う、訪問看護。その
サービス内容は、体温・血圧といっ
た症状のチェックをはじめ、点滴や
注射、床ずれのケアといった医療処
置、薬の管理、患者さんやご家族の
不安を和らげる相談対応、看取り
のケアなど、生活全般を多岐にわ
たって支えるのが特徴です。患者さ
ん本人やご家族から「安心できる家
で過ごしたい」「家族との時間を大
切にしたい」「通院の負担を軽減し
たい」と希望される場合もあれば、
外来通院中や入院中の病院による
判断、地域のケアマネジャーからの

ご自宅に
うかがいます！

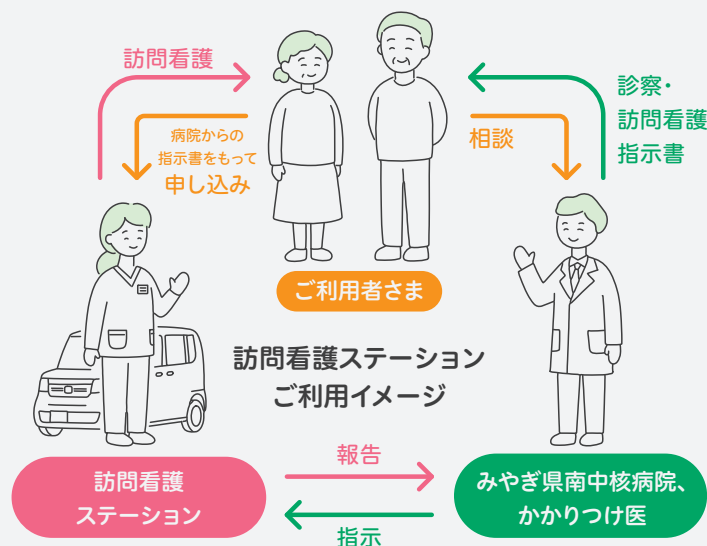


提案など、さまざまな理由から利用につながっています。

「訪問看護ステーション」は、その看護師などが所属する拠点のことです。近年、全国的に数が増え続けており、その背景には2000年の介護保険制度スタート以降、高齢化が進む中で地域医療の柱の一つとして重視されてきたこと、医療費を抑制したいという国の方針などがあります。

病棟や地域と連携し 情報・課題を共有

みやぎ県南中核病院では、2007年に病院の附属施設として村田町に訪問看護ステーションを開設。中核病院や地域のかかりつけ医からの指示で、利用することが可能です。現在は、常勤看護師5名と事務職員1名、そして中核病院から非常勤として勤務する作業療法士・理学療法士・言語聴覚士という体制で、事業所から半径16kmの範囲内で訪問看護を行っています。24時間365日いつでも相談できる体制を整



え、急な体調変化などによる緊急訪問にも対応しています。

なお、訪問看護は病院の外来や入院と完全に切り離されるわけではありません。訪問看護を利用している患者さんも、定期的に病院を受診するケースがほとんどです。当ステーションは病院併設型の施設として、中核病院の患者サポートセンターなどの看護師と連携し、患者さん一人ひとりに合わせて看護内容の調整や、症状の情報共有な

訪問看護ステーション

みやぎ県南中核病院の訪問看護ステーションは、看護師5名・事務1名・リハ専門職3名が在宅療養を支える拠点です。24時間相談に対応し、医療処置や生活支援を行います。

ご利用までの流れ

みやぎ県南中核病院やかかりつけ医から
「訪問看護指示書」の発行

訪問看護ステーションへ相談・手続き



住所／〒989-1321

宮城県柴田郡村田町大字沼辺字赤沼150番地の1

電話／0224-82-1711

どを実施しています。

さらに当ステーションでは、地域全体で患者さんを支え合う仕組みづくりにも取り組んでいます。「訪問看護連絡協議会・仙南ブロック」の情報交換会に参加し、災害時の対応についての共有や中核病院に対する要望のヒアリングなどを受け、地域における訪問看護の在り方について考えを深めています。

患者さんのご家族にも 寄り添いながら

訪問看護ステーションの重要な役割の一つは、患者さんだけでは

く、ご家族の支えになることです。私たちが訪問看護でご自宅にうかがうのはわずかな時間で、多くの時間を支えているのはご家族です。そのみなさんが大きな負担を一人で抱え込まないように、定期訪問や電話相談を通じて気持ちを受け止め、在宅療養の不安を和らげることを大切にしています。

ぜひ、「入院しなきゃだめ？」「費用面が心配」「家で看るのは無理かも」と悩まず、まずは私たちに相談してください。患者さんやご家族のみなさんに合った在宅医療のかたちを、訪問看護ステーションも一緒に考えていきます。

診療科からのお知らせ

緩和ケア内科

多職種で支える
安心の療養体制

がんの診療過程では、痛みや吐き気、息苦しさなどの身体的な苦痛に加え、不安や不眠などの精神的なつらさを感じることがあります。

当科では、そうした苦痛を少し



主任部長
佐藤 俊
さとう しゅん

でも和らげ、患者さんがその人らしく安心して過ごすためにはどうすればよいかを、医師、看護師、公認心理師、理学療法士、薬剤師、栄養士、ソーシャルワーカーなど多職種が協力して考え、生活の質（QOL）の向上を目指した取り組みを行っています。

また、当院の緩和ケア病棟では、症状緩和だけでなく、「自宅で過ごしたい」という患者さんやご家族の思いにこたえるため、地域の訪問診療クリニックや在宅支援機関と連携し、退院支援や体調悪化時の入院調整にも対応しています。

今後も地域の皆さまと共に、安心して療養できる医療体制づくりに努めてまいります。どうぞよろしくお願いたします。

形成外科

キズと機能の回復を目指す

形成外科とは見た目の悪い所を手術で改善する科です。最近は持続陰圧療法なども積極的に行っており、キズを早く、きれいに治すことも目的の一つになっています。具体的には、手、顔面の外傷、先天異常、ガン切除後の再建を行っています。

手は、日常的によく使われる所で



統括診療部長補佐
澤村 武
さわむら たけし

あり、ケガをすることが多い部位です。その手の外傷、変形、機能障害、炎症などの治療を行っています。

顔面外傷については顔のキズをなるべく綺麗に縫合します。また傷跡に対しても治療を行っています。頬骨、鼻骨などの顔面骨折に対し治療をしています。

多指症などの外表先天異常の治療も行っていますが、最近は少子化で、患者さんが減っています。

ガン切除後の再建、良性の皮膚、皮下腫瘍の切除などの治療を行っています。

その他、糖尿病性壊疽、動物咬傷、トゲやガラスなどの異物除去、巻き爪、陥入爪も治療しています。また放射線治療を含むケロイドの治療を行っています。



しゅーに進めー！

／なんちゃんが



看護師に聞く／

よりそうナースハート

vol.6



手術室で働く
及川さんに、
仕事の内容や
やりがいについて
伺いました！

患者さんが
安心して手術を
受けられるように。

手術室

認定看護師

おいかわ みき
及川 美紀



及川さんは、どんなお仕事をしているの？

手術室で「外回り」と「器械出し」という役割を中心に担当しています。外回りは、手術を受ける患者さんのすぐそばで、「痛くないですか？」と声をかけたり、不安を和らげたりする仕事のこと。器械出しは、手術に使用するメスやハサミなどを準備して、先生に手渡し役割です。



仕事のやりがいを感じるときは？

器械は何千種類とあり、たとえばハサミだけでもたくさんの種類があります。機器の知識に加え、病態生理や術式についての学習が大切です。手術後に「何も言わなくても、必要なものがスッと出てくるね」と先生から言ってもらえたときは、やりがいを感じますね。手術がスムーズに進めば患者さんの負担も軽減できるので、「次はこれを使うだろう」と手術の流れを先読みするように心掛けています。



患者さんと接するときに、大切にしていることは？

良い意味で「記憶に残らないようにすること」です。手術というストレスの中で、不安な思いをさせないように、言葉遣いや表情、目線の合わせ方に気をつけています。



どんな看護師を目指しているの？

困ったときに「この人なら大丈夫」と思ってもらえる存在が理想です。先輩にも、どんな場面でも落ち着いていて皆を安心させる人がいました。私もそんな存在を目指してスキルアップしていきたいですね。



ずばり、中核病院の良いところは？

周りが家族のような雰囲気ですね。先生もスタッフも年齢や立場を越えて気さくに声をかけ合います。こうした日頃のコミュニケーションがあるからこそ、手術の現場でも“阿吽の呼吸”で動けます。



〔プロフィール〕5年一貫制の看護課程修了後に看護師資格を取得。東京の大学病院などを経て、震災をきっかけに2011年リターンし、みやぎ県南中核病院へ入職。手術室看護師として外回り・器械出し・リーダー業務・後輩指導・術前外来での患者支援など幅広く担当。

いざなり簡単だからこいながやってけさい

いいあんべーえ体操

2月はまだ冬の冷たさが身にしますが、冬から春への切り替えの時期になりますね。冬にため込んだ冷えや疲れが出やすく血流や代謝が低くなりがちです。今回は春に向けて少しずつ身体を目覚め始めさせる「手足ポカポカ体操」を紹介します。ぜひ参考にしてみてください。



リハビリテーション部
作業療法士
あず はた あゆむ
預幡 歩

血流改善で疲れをとる

手首ぐるぐる指ストレッチ

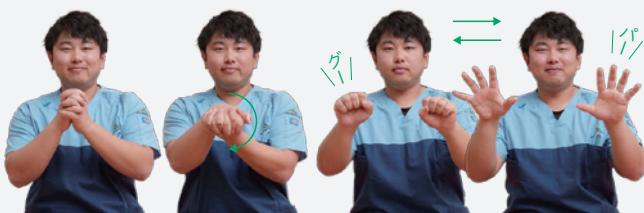
指先の血流改善を促してこわばりや疲れの改善に役立ちます。

①両手を組んで手首を軽く回す。

②手の平を開いて閉じる。

左右10回ずつ

10~20回



※しっかり開いてしっかり閉じることがポイント！ 余裕があれば
指数え体操もできるとさらに効果的です。

下半身の冷え対策

ふくらはぎポンプ体操

下半身の冷え改善につながります。

ふくらはぎは「第二の心臓」。ポンプのように血流を押し上げてくれます。

椅子に座った状態で

①つま先を10回上げる。

②次にかかとを10回上げる。



※力を入れすぎずリズムカルに行うのがポイントです。

開院から20年

わたしの20

いま



20代のとき
なにをしていた？

20歳



小児周産期センター長

よしだ ゆうじ
吉田 祐司

東北の寒さと雪にふれる

静岡生まれの自分が大学進学のため仙台に引っ越してきて、東北地方の寒さにまだ慣れていなかった時代です。静岡では雪はめったに積もらず、すぐ溶けてしまうので平野部で生活する限り、冬タイヤに交換することはありません。最初は雪が降ると喜んでいましたが、次第に静岡を懐かしく思うようになりました。ただ気軽にスキーできるのが楽しくてよく友人と蔵王とか安比とかのスキー場に行っていました。

なんちゃんの

スミッコトーク

なんちゃんが病院のスミッコの話を見つけてきたよ！

先生たちの「おすすめの本」を教えてもらったよ。



近藤 敬一先生
おすすめ！

りんごかもしれない

著者：ヨシタケシンスケ

りんごをいろんな方向から観察し、想像を膨らませていく絵本です。医学研究、臨床診断と相通ずるものがありハマりました。糖尿病かもしれない、感染症かもしれない、ちがうかもしれない、....。



座間 峻先生
おすすめ！

アヒルと鴨のコインロッカー

著者：伊坂幸太郎

2つの時間軸から主人公達の背景を読み解いていくミステリー。ボブ・ディランの曲を口ずさむ場面がありますが作品の雰囲気と非常にマッチしていて実写映画も併せておすすめです！（映画は5回ほど見ました）



先生たちの
おすすめの本を
ぜひ読んでみてね！

みやぎ県南中核病院 掲示板 information



令和8年度 みやぎ県南中核病院 企業団職員募集

採用試験
実施予定



第1回	●試験日/令和8年 4月25日(土) ●受付期間/令和8年 3月 3日(火)～令和8年 4月15日(水)
第2回	●試験日/令和8年 6月 6日(土) ●受付期間/令和8年 4月23日(木)～令和8年 5月27日(水)
第3回	●試験日/令和8年10月17日(土) ●受付期間/令和8年 9月 1日(火)～令和8年10月 7日(水)
第4回	●試験日/令和9年 1月30日(土) ●受付期間/令和8年12月 8日(火)～令和9年 1月20日(水)

※職員定数に達した場合、その後の採用試験は実施しない可能性があります。試験日程については(実施)予定のため、変更になる場合があります。
※詳細は、当院ホームページの採用情報をご覧ください。みやぎ県南中核病院ホームページ <https://www.southmiyagi-mc.jp/>

面会について

院内感染症対策として土日祝日の面会を制限していましたが、令和7年10月18日より、土日祝日の面会ができるようになりました。面会の際には、以下の内容にご協力をお願いします。

● 面会時間

全日 14:00～16:00(1回につき15分)

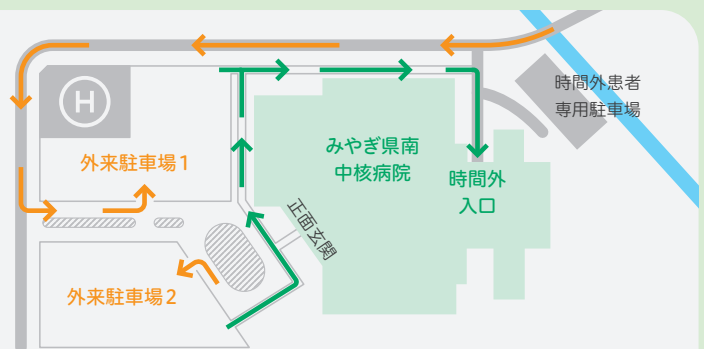
● 面会人数

1回原則3人まで

※一人1日1回のみ。 ※小児(小学生以下)の面会は不可。

～来院の際のお願い～

- ・発熱、咳・痰、鼻汁、だるさ、下痢、咽頭痛、はやり目等の症状がある方は、面会できません。
- ・院内感染防止のため、**手指消毒、不織布マスクの着用**をお願いします。
- ・感染拡大時には、再度面会制限を強化することがあります。



お車で越しの方は → の通りお進みいただき、**外来駐車場1**または**2**に駐車してください。外来駐車場から → に沿って病院の裏手にあります**時間外入口**からお入りください。

～駐車場のご利用について～

土日祝日は時間外患者専用駐車場が大変混み合います。
ご来院の際は外来駐車場をご利用ください。

ご理解、ご協力のほど、よろしくお願いいたします。

当院では、このたび「こどもの患者さんの権利」を策定しました。私たちは「こどもの患者さんの権利」を守り、こどもの患者さんに安全で安心できる医療を提供します。

こどもの患者さんの権利

1. 命を守られ成長できます。

こどもの命が守られ、十分に成長できるように、医療、教育、生活への支援を受けることができます。

2. こどもにとってもっとも良い診療を受けることができます。

こどもにとってもっとも良いことは何かを第一に考えた、診療を受けることができます。

3. 十分な説明を受けることができます。

病気のこと、病気を治す方法について、わかりやすい言葉で繰り返し説明を受けることができます。

4. こどもの意見が尊重されます。

こどもは自分に関係のあることについて自由に意見を言うことができ、おとなはその意見を十分に考慮します。

5. 差別されません。

すべてのこどもは、こども自身や親の人権や国籍、性別、意見などの理由で差別されません。

産後ケア事業について

産後に育児等の支援が必要なお母さんを対象に日帰りや家庭訪問、宿泊によるサービスを行い、安心して子育てができるようにサポートする「産後ケア事業」を実施しています。

令和7年4月から産後ケア事業を拡充し、いままでの通所型に加えて宿泊型を開始します。(当院では家庭訪問は実施しておりません)

- 対象者/生後6ヶ月未満の乳児とその母親
- 日帰り通所型/月～金曜日:9:30～16:00
- 宿泊型…金～日曜日:9:30～翌日16:00

お住まいの市町村に申請し、当院に電話でご予約してください。利用当日は「産後ケア事業利用券」を持参してください。詳細は当院ホームページをご覧ください。みなさまのご利用をお待ちしています。

【お申し込み・お問い合わせ先】

みやぎ県南中核病院5階西病棟
(平日8:30～17:00)
TEL0224-51-5500(代表)



診 療 科		診察時間	月	火	水	木	金	
内 科 ・ 総 合 診 療 科		午 前	坂田 英恵	坂田 英恵	第1・3・5 非常勤医師／第2・4 坂田	第2・5 坂田／第4 非常勤医師	坂田 英恵	
循 環 器 内 科	新 患	午 前	田中修平／井汲陽祐	非常勤医師	富岡 智子	塩入 裕樹	門間 雄斗	
	再 来		塩入 裕樹	田中修平／井汲陽祐	門間 雄斗	田中修平／井汲陽祐	富岡 智子	
			森谷 茜	×	遠藤貴大／鈴木琢巳	非常勤医師	遠藤貴大／鈴木琢巳	
消 化 器 内 科	新 患	午 前	座間 峻	×	座間 峻	×	×	
	再 来		阿曾沼 祥	中山／鈴木／古川	佐藤 晃彦	上埜 楓美子	佐藤 伊佐雄	
	肝 臓		佐藤 晃彦	上埜 楓美子	佐藤 伊佐雄	阿曾沼 祥	中山／鈴木／古川	
呼 吸 器 内 科	予約患者/再来	午 前	藤坂 泰之	藤坂 泰之	×	藤坂 泰之(新患)	×	
	再 来		×	×	東條 裕	佐藤 輝幸	綿貫 善太	
腫 瘍 内 科	新 患	午 後	×	安田 勝洋	安田 勝洋	安田 勝洋	安田 勝洋	
	再 来	午 前	安田勝洋／非常勤医師	安田勝洋／非常勤医師	杉山克郎／安田勝洋	杉山克郎／安田勝洋	杉山克郎／安田勝洋	
緩 和 ケ ア 内 科		午 後	佐藤 俊	×	×	×	佐藤 俊	
糖 尿 病 ・ 内 分 泌 内 科		午 前	山本／非常勤医師	佐藤大樹／非常勤医師	近藤 敬一	佐藤 大樹	近藤 敬一	
		午 後	山本 雄太郎	佐藤 大樹				
腎 臓 ・ 膠 原 病 内 科		午 前	佐藤 仁	添田 慶	佐藤 仁	佐藤 仁	×	
		午 後		×				
腎臓病		午 前	×	×	×	第1・3 非常勤医師	×	
血 液 内 科		午 後	×	×	非常勤医師	×	×	
脳 神 經 内 科	新 患	午 前	加藤 量広	梅澤 岳助	大嶋 龍司	非常勤医師	鈴木 真紀	
	再 来		大嶋 龍司	鈴木 真紀	加藤 量広	×	梅澤 岳助	
小 児 科		午 前	二瓶／酒井／中川	大原朋一郎／中川智博	中川／非常勤医師／二瓶	酒井 秀行	酒井／中川／二瓶	
		午 後	大原／二瓶／酒井	中川智博／二瓶真人	二瓶／酒井／中川	大原朋一郎／酒井秀行	中川／酒井／二瓶	
		心 臓 アレルギー(新患) 予約患者のみ	午 後	×	大原 朋一郎	×	×	×
外 科		新 患	午 前	宮地 智洋	佐藤 正規	細井 崇志	武藤 満完	有明 恭平
				再 来	八畝 晴香	上野達也／柿沼峻	武藤 満完	
		甲状腺 外来	午 前	×	×	×	×	後藤 慎二
			午 後	×	×	×	×	第2・4 後藤慎二
		WOC外来	午 後	×	×	第3(再来)内藤広郎	第1(新患)内藤広郎	×
呼 吸 器 外 科		午 前	×	桜田 晃	桜田 晃	×	×	
		午 後	×	片平 真人	片平 真人		第1・3・5 片平真人	
		乳 腺 外 科	午 前	鈴木 幸正	×	×	×	×
午 後	鈴木 幸正		第1 非常勤医師		鈴木／第2・4 非常勤医師	鈴木 幸正		
血 管 外 科		午 前	×	×	×	後藤 均	×	
		午 後	×	×	堀井 晋一良			
		心臓血管外科外来	午 後	×	×	第1・3・5 非常勤医師	×	×
整 形 外 科		午 前	松前 範彦	大浦 拓光／鎌田 久美	鈴木 一史	田畑真実子／伊勢福修司	第1・3・5 大浦／第2・4 田畑 第2・4 鈴木	
		肩外来	午 前	川上 純	×	×	×	第1・3・5 川上純
		FLS外来	午 後	×	×	第1・3・4 川上 純	×	×
形 成 外 科		午 前	澤村武／遊佐優	澤村武／遊佐優	澤村武／遊佐優	×	澤村武／遊佐優	
脳 神 經 外 科		午 前	荒井 啓晶	×	荒井啓晶(井上敬)	大友 智	井上 敬	
		頭痛外来	午 後		×	×		×
産 婦 人 科		新患/再来 再 来	午 前	松澤 由記子	×	×	吉田 祐司	齋藤 淳一
			第2・4 吉田／齋藤	圓谷 隆	吉田祐司／齋藤淳一	齋藤 淳一	圓谷 隆	
			(予約のみ)	×	×	子宮鏡外来／齋藤 説明外来／吉田	子宮頸がんワクチン／齋藤 説明外来／吉田	STI外来／齋藤
皮 膚 科	再 来	午 前	×	非常勤医師	×	×	非常勤医師	
		午 後	×	×	×	×		
眼 科		午 前	王 紀英	王 紀英	王 紀英	王 紀英	王 紀英	
		午 後			×	×		
泌 尿 器 科		午 前	和泉卓司／浦野紘太	和泉卓司／槻木真明	槻木真明／浦野紘太	槻木真明／浦野紘太	和泉卓司／槻木真明	
		さわやか外来	午後(予約のみ)	和泉 卓司	×	×	×	×
耳 鼻 咽 喉 科		午 前	工藤 貴之	工藤 貴之	×	新川秀一／工藤貴之	工藤 貴之	
		午 後	非常勤医師	×	工藤 貴之	新川 秀一		
リ ハ ビ リ テ ー シ ョ ン 科		午 後	×	×	小畑 景祐	瀬田 拓	×	
歯 科 口 腔 外 科		午 前	君塚哲／大竹義雄	君塚哲／大竹義雄	君塚哲／大竹義雄	君塚哲／大竹義雄	君塚哲／大竹義雄	
		午 後			×			

●緊急性の高い患者さんは、この時間に関係なく24時間受付いたします。●原則として電話による新患の予約受付はいたしておりません。●他院からの紹介状をお持ちの方のみ、下記フリーダイヤルでの予約を受け付けています。受付は、平日の午前9時から11時、午後2時から4時まで(地域医療連携室：フリーダイヤル0120-601552)●予約変更の受付は、下記病院代表番号まで平日の午後2時から4時の間に(連絡ください)TEL0224-515500(代表)

他の医療機関からの紹介状なしに受診された場合には、※2026年2月1日現在の情報です。
初診時選定療養費(医科7,700円、歯科5,500円)をお支払いいただきます。



South Miyagi Medical Center

みやぎ県南中核病院

〒989-1253 宮城県柴田郡大河原町字西 38-1

<https://www.southmiyagi-mc.jp/>

ホームページは
こちらから

